

Uchwała Nr.....4..... /2020
Zarządu Powiatu Wałbrzyskiego
z dnia 14 stycznia 2020 r.

w sprawie: zmiany do Regulaminu Organizacyjnego Powiatowego Centrum Pomocy Rodzinie w Wałbrzychu przyjętego Uchwałą Nr 1/2019 Zarządu Powiatu Wałbrzyskiego z dnia 11 stycznia 2019 r. w sprawie zmiany i wprowadzenia jednolitego tekstu Regulaminu Organizacyjnego Powiatowego Centrum Pomocy Rodzinie w Wałbrzychu.

Na podstawie art. 36 ust 1 ustawy z dnia 5 czerwca 1998 r. o samorządzie powiatowym (t.j. Dz.U. z 2019 r. poz. 511 ze zm.), art. 112 ust. 1 ustawy z dnia 12 marca 2004 r. o pomocy społecznej (t.j. Dz.U. z 2019 r. poz. 1507 ze zm.), art. 76 ust. 1 i ust. 2 ustawy z dnia 9 czerwca 2011 r. o wspieraniu rodziny i systemie pieczy zastępczej (t.j. Dz.U. z 2019 r. poz. 1111 ze zm.), art. 35a ust. 1 ustawy z dnia 27 sierpnia 1997 r. o rehabilitacji zawodowej i społecznej oraz zatrudnianiu osób niepełnosprawnych (t.j. Dz. U. z 2019 r. poz. 1172 ze zm.) **Zarząd Powiatu Wałbrzyskiego uchwala, co następuje:**

§ 1

W Regulaminie Organizacyjnym Powiatowego Centrum Pomocy Rodzinie w Wałbrzychu wprowadza się następujące zmiany:

1. W rozdziale II Struktura wewnętrzna Centrum w § 9 **dodanie się:**

a) **pkt 10** o treści:

„Zespoły przy oznakowaniu spraw używają symboli:

- 1) Zespół Instytucjonalnej Pieczy, Wsparcia i Rehabilitacji - ZPWR;
- 2) Zespół Rodzinnej Pieczy Zastępczej - ZRPZ;
- 3) Zespół Organizacyjno-Administracyjny - ZOA;
- 4) Zespół ds. Obsługi Świadczeń – ZOŚ”.

2. W rozdziale III Zakres działania Dyrektora oraz wewnętrznych komórek organizacyjnych w § 8 „Do zadań Zespołu Instytucjonalnej Pieczy, Wsparcia i Rehabilitacji należy:

z zakresu Instytucjonalnej Pieczy i Wsparcia” - **skreśla się:**

a) **pkt 2** o treści: „Organizowanie wsparcia osobom usamodzielnianym opuszczającym placówki opiekuńczo-wychowawcze, poprzez wspieranie procesu usamodzielnienia, przyznawanie pomocy pieniężnej na kontynuowanie nauki, usamodzielnienie oraz zagospodarowanie”.

b) **pkt 5** o treści: „Prowadzenie postępowań oraz przygotowywanie decyzji w sprawie ustalenia wysokości odpłatności za pobyt dziecka w instytucjonalnej

pieczy zastępczej, umarzania w całości lub w części, łącznie z odsetkami, odraczania terminu płatności, rozkładania na raty lub odstępowania od ustalenia opłaty za pobyt dziecka w instytucjonalnej pieczy zastępczej”.

c) **pkt 6** o treści: „Prowadzenie postępowań alimentacyjnych”.

d) **pkt 7** o treści: „Udzielanie pomocy i wsparcia wychowankom opuszczającym domy pomocy społecznej dla dzieci i młodzieży niepełnosprawnych intelektualnie, domy dla matek z małoletnimi dziećmi i kobiet w ciąży oraz schronisko dla nieletnich, zakład poprawczy, specjalny ośrodek szkolno-wychowawczy, specjalny ośrodek wychowawczy, młodzieżowy ośrodek socjoterapii zapewniający całodobową opiekę i młodzieżowy ośrodek wychowawczy”.

3. W rozdziale III Zakres działania Dyrektora oraz wewnętrznych komórek organizacyjnych w § 11 „Do zadań Zespołu Organizacyjno-Administracyjnego należy:

z zakresu administracji i obsługi jednostki” skreśla się:

a) **pkt 7** o treści: „Prowadzenie windykacji należności”.

4. W rozdziale III Zakres działania Dyrektora oraz wewnętrznych komórek organizacyjnych w § 10 „Do zadań Zespołu ds. Obsługi Świadczeń należy” **dodaje się:**

a) **pkt 15** o treści: „Organizowanie wsparcia osobom usamodzielnianym opuszczającym rodziny zastępcze lub placówki opiekuńczo-wychowawcze, poprzez wspieranie procesu usamodzielnienia, przyznawanie pomocy pieniężnej na kontynuowanie nauki, usamodzielnienie oraz zagospodarowanie”.

b) **pkt 16** o treści: „Prowadzenie postępowań oraz przygotowywanie decyzji w sprawie ustalenia wysokości odpłatności za pobyt dziecka w instytucjonalnej lub rodzinnej pieczy zastępczej, umarzania w całości lub w części, łącznie z odsetkami, odraczania terminu płatności, rozkładania na raty lub odstępowania od ustalenia opłaty za pobyt dziecka w rodzinnej lub instytucjonalnej pieczy zastępczej”.

c) **pkt 17** o treści: „Prowadzenie postępowań alimentacyjnych”.

d) **pkt 18** o treści: „Udzielanie pomocy i wsparcia wychowankom opuszczającym domy pomocy społecznej dla dzieci i młodzieży niepełnosprawnych intelektualnie, domy dla matek z małoletnimi dziećmi i kobiet w ciąży oraz schronisko dla nieletnich, zakład poprawczy, specjalny ośrodek szkolno-wychowawczy, specjalny ośrodek wychowawczy, młodzieżowy ośrodek socjoterapii zapewniający całodobową opiekę i młodzieżowy ośrodek wychowawczy”.

e) **pkt 19** o treści: „Prowadzenie windykacji należności”.

5. W schemacie struktury organizacyjnej Powiatowego Centrum Pomocy Rodzinie w Wałbrzychu stanowiącym załącznik nr 1 do Regulaminu Organizacyjnego PCPR w Wałbrzychu wprowadza się następujące zmiany:

a) zmniejsza się o 1 etat zatrudnienie w Zespole Organizacyjno-Administracyjnym,

- b) zmniejsza się o 1 etat zatrudnienie w Zespole Instytucjonalnej Pieczy, Wsparcia i Rehabilitacji,
 - c) zwiększa się o 2 etaty zatrudnienie w Zespole ds. Obsługi Świadczeń,
 - d) zmienia się nazwy placówek nadzorowanych przez PCPR.
6. Zmienia się treść załącznika nr 2 do Regulaminu Organizacyjnego PCPR w Wałbrzychu poprzez dodanie do struktury zapisu w poz.1 Dyrektor – wymiar etatu 1,00, zmniejszenie wymiaru etatu w Zespole Organizacyjno-Administracyjnym do 2,75, zmniejszenie wymiaru etatu w Zespole Instytucjonalnej Pieczy, Wsparcia i Rehabilitacji do 5,5 oraz zwiększenie wymiaru etatu w Zespole ds. Obsługi Świadczeń do 6,0. Łącznie maksymalna norma obsad w etatach pozostała bez zmian i wynosi 24,25.

§ 2

Wykonanie Uchwały powierza się Staroście Wałbrzyskiemu oraz Dyrektorowi Powiatowego Centrum Pomocy Rodzinie w Wałbrzychu.

§ 3

Uchwała wchodzi w życie z dniem podjęcia.

Przewodniczący Zarządu:

Krzysztof Kwiatkowski


.....

Wicestarosta:

Iwona Frankowska



.....

Członkowie Zarządu:

Mirosław Potapowicz


.....

Marek Masiuk


.....

Bogusław Uchmanowicz


.....

Urząd Powiatowy
Powiat Wałbrzyski
ul. Piłsudskiego 10
54-600 Wałbrzych

UZASADNIENIE

W związku z realizacją kolejnego zadania rządowego, jakim jest dodatek wychowawczy 500+ dla wychowanków przebywających w placówkach opiekuńczo-wychowawczych, a także z potrzebą usprawnienia pracy jednostki w zakresie prowadzenia odpłatności rodziców biologicznych za pobyt dziecka w pieczy zastępczej, spraw usamodzielnianych wychowanków, postępowania w zakresie windykacji należności, konieczna staje się zmiana schematu organizacyjnego Powiatowego Centrum Pomocy Rodzinie w Wałbrzychu, poprzez wzmocnienie Zespołu ds. Obsługi Świadczeń o dwa etaty, w ramach własnych zasobów kadrowych.

Obecnie sprawy dotyczące odpłatności rodziców biologicznych oraz usamodzielniania wychowanków pieczy zastępczej prowadzi dwa zespoły, tj. Zespół Instytucjonalnej Pieczy, Rehabilitacji i Wsparcia, który prowadzi postępowania w stosunku do dzieci przebywających w placówkach opiekuńczo-wychowawczych oraz Zespół ds. Obsługi Świadczeń, który prowadzi sprawy wobec dzieci umieszczonych w rodzinach zastępczych. Natomiast prowadzenie windykacji nienależnie pobranego świadczeń lub należności z tytułu odpłatności za pobyt dziecka należy do pracownika na stanowisku samodzielny referent Zespołu Organizacyjno-Administracyjnego.

Taka organizacja pracy nie sprzyja sprawnej komunikacji ani rzetelnemu prowadzeniu spraw, na co wskazuje kontrola zarządcza. Zasadne staje się zatem połączenie wyżej wymienionych zadań z zakresu prowadzenia świadczeń i przypisanie ich do obowiązków pracowników jednego zespołu, tj. Zespołu ds. Obsługi Świadczeń.

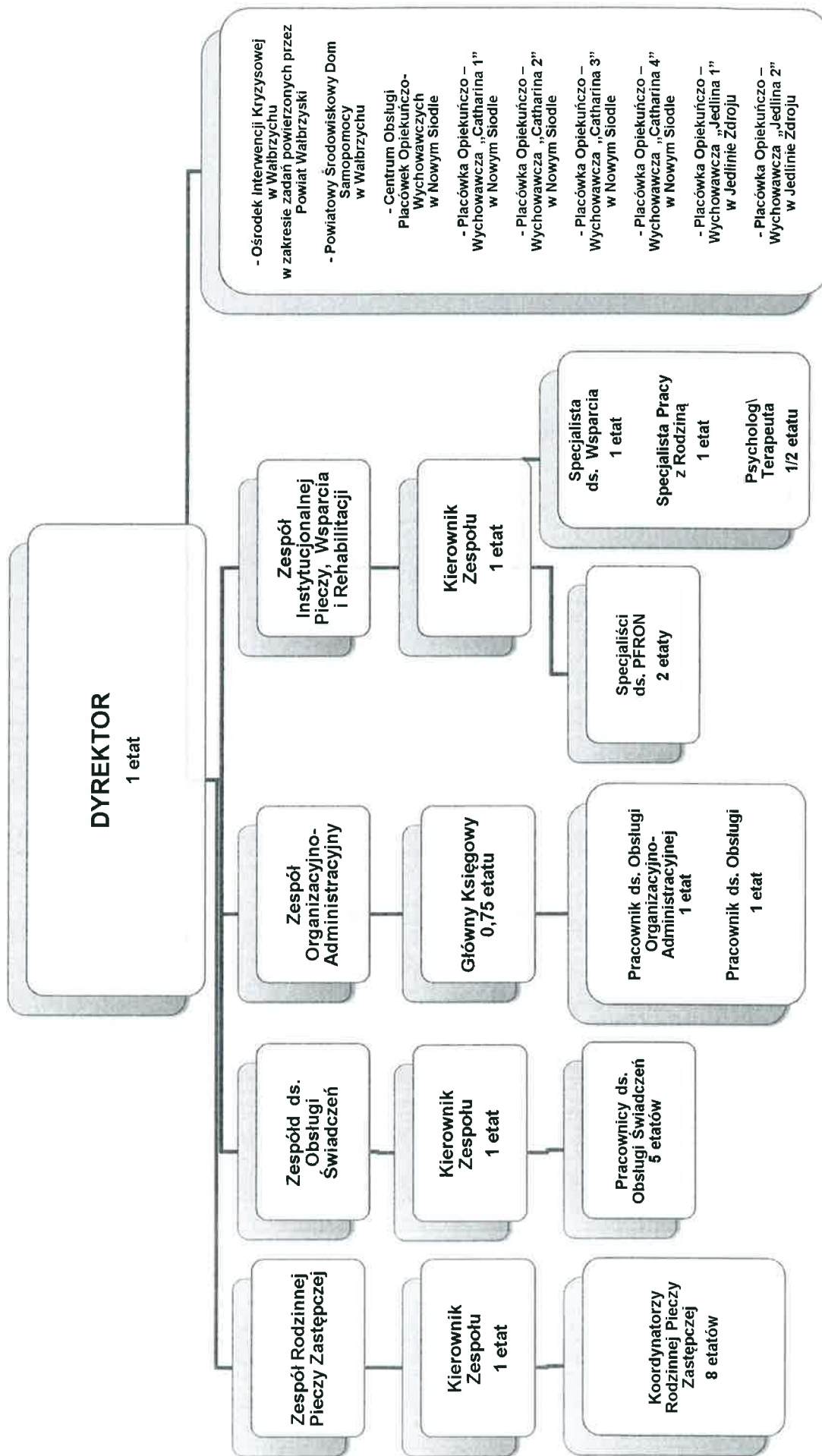
Zmiana ta nie wpływa na zwiększenie etatów, a jedynie zmniejsza o 1 etat w Zespole Organizacyjno- Administracyjnym oraz o 1 etat w Zespole Instytucjonalnej Pieczy, Rehabilitacji i Wsparcia jednocześnie zwiększając etatyzację w Zespole ds. Obsługi Świadczeń o 2 etaty.

STAROSTA

Krzysztof Kwiatkowski



SCHEMAT STRUKTURY ORGANIZACYJNEJ POWIATOWEGO CENTRUM POMOCY RODZINIE W WAŁBRZYCHU



OLW

Maksymalna norma obsad w etatach

L.p.	Struktura	Wymiar etatu
1.	Dyrektor	1,00
2.	Zespół Organizacyjno - Administracyjny	2,75
3.	Zespół ds. Obsługi Świadczeń	6,0
4.	Zespół Rodzinnej Pieczy Zastępczej	9,0
5.	Zespół Instytucjonalnej Pieczy, Wsparcia i Rehabilitacji	5,5
	Łącznie	24,25

